



Lappeenrannan kaupunki

## **Eteläisten osien osayleiskaavan maisemaselvitys**

Luonnos 4.3.2014







## SELOSTUKSEN SISÄLLYSLUETTELO

<i>Selostuksen sisällysluettelo</i> .....	3
<b>1. JOHDANTO</b> .....	<b>4</b>
1.1 <i>Selvitysalue</i> .....	4
1.2 <i>Aineisto ja menetelmät</i> .....	5
<b>2. MAISEMA</b> .....	<b>6</b>
2.1 <i>Maisemamaakunta ja maiseman historia</i> .....	6
2.2 <i>Maisemarakenne</i> .....	8
2.2.1 <i>Maa- ja kallioperä</i> .....	8
2.2.2 <i>Korkeussuhteet ja geomorfologia</i> .....	10
2.2.3 <i>Vesisuhteet ja ilmasto</i> .....	15
2.2.4 <i>Kasvillisuus</i> .....	16
2.3 <i>Maisemakuva</i> .....	17
2.4 <i>Maiseman ja kulttuuriympäristön arvot</i> .....	19
2.4.1 <i>Valtakunnallisesti ja maakunnallisesti arvokkaat maisema-alueet ja perinnemaisemat</i> .....	19
2.4.2 <i>Valtakunnallisesti ja maakunnallisesti merkittävät rakennetut kulttuuriympäristöt</i> .....	20
2.4.3 <i>Arkeologinen kulttuuriperintö</i> .....	24
2.4.4 <i>kulttuurimaiseman muutos</i> .....	25
<b>3. YHTEENVETO JA SUOSITUKSET</b> .....	<b>27</b>

LÄHTEET

LIITTEET

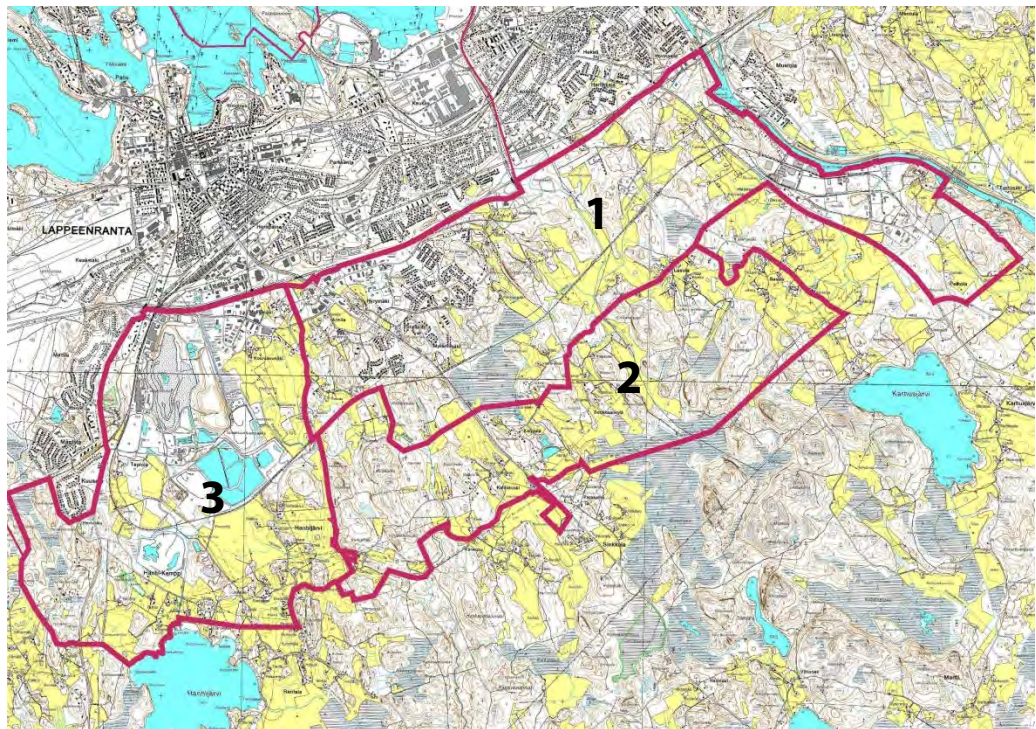


# 1. JOHDANTO

## 1.1 SELVITYSALUE

Tämä maisemaselvitys on laadittu Lappeenrannan eteläisten alueiden osayleiskaavoitusta varten. Eteläisten alueiden osayleiskaava oli luonnoksena nähtävillä 20.2 - 23.3.2012. Tämän jälkeen kaava-alue on jonkin verran laajentunut ja se on jaettu kolmeen eri vaiheeseen. Tämä maisemaselvitys kattaa kaikki kolme osa-aluetta: vaiheen 1 eli valtatie 6 eteläpuolisen alueen rajautuen valtatiehen 13 ja Saimaan kanavaan; vaiheen 2 eli vaiheen 1 eteläpuolelle sijoittuvan Lakiakallion – Kalliokosken – Kaipialan – Suokkaankylän – Lasolan - Rasalan alueen; sekä vaiheen 3 eli Ihalaisen – Kourulanmäen – Hanhijärven alueen. Lappeenrannan kaupunkikeskusta sijaitsee kaava-alueen pohjoispuolella.

Lappeenrannan kaupunki sijaitsee Salpausselällä. Kaupunki on kasvanut nauhamaisesti Salpausselkää pitkin itä-länsisuuntaisesti sekä pohjoisen ja etelän suuntaan kurottuvien väylien varrelle. Suurmaisemaa luonnehtivat Salpausselkä ja Saimaa. Salpausselän eteläpuolella maisemaa luonnehtivat monimuotoiset kallioidet moreeniselänteet, joiden väliin jää kohtalaisen kokoisia savilaaksoja ja painanteita. Selvitysalueiden pinta-ala on yhteensä n. 3800 ha.



Kuva: Selvitysalue ja eteläisten alueiden osayleiskaavan vaiheet.



*Kuva: Alueen suurmaisemaa luonnehtivat metsäiset moreeni- ja kallioselänteet ja niiden väliin jäävät savikot, joilla on viljelyalueita.*

## 1.2 AINEISTO JA MENETELMÄT

Työ on laadittu karttatyöskentelynä käytettävissä olleen lähtöaineiston pohjalta. Lähtöaineisto on lueteltu raportin lopussa. Maastokäynnit on tehty talvella ja keväällä 2013. Selvityksessä on tarkasteltu alueen maisemarakennetta, miljööttyyppejä ja maisemallisia erityispiirteitä sekä maiseman arvoja. Alueen kulttuuriympäristöstä on laadittu oma inventointinsa, josta on vastannut tutkija Lauri Putkonen.

Selvityksen laatimisesta on vastannut Tengbom Eriksson Arkkitehdit Oy:ssä maisema-arkkitehti Elina Kataja, apunaan maisema-arkkitehti Kaisa Junkkonen ja arkkitehtiylöppilas Sassi Heiskanen.



## 2. MAISEMA

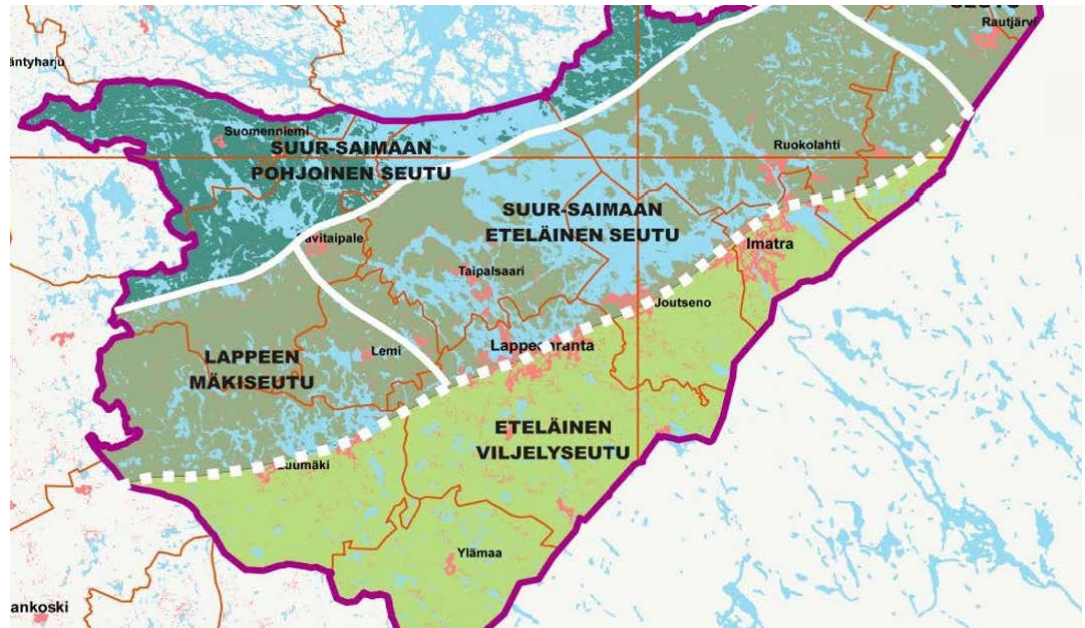
### 2.1 MAISEMAMAAKUNTA JA MAISEMAN HISTORIA

Ympäristöministeriön maisema-alueueryhmän mietinnössä (1993) Suomi on jaettu kymmeneen maisemamaakuntaan, joilla on kullakin omaleimaiset luonnon- ja kulttuurimaiseman piirteensä. Maisemamaakuntajaossa Lappeenrannan eteläiset osat kuuluvat Eteläiseen rantamaahan ja siinä Kaakkoiseen viljelyseutuun.

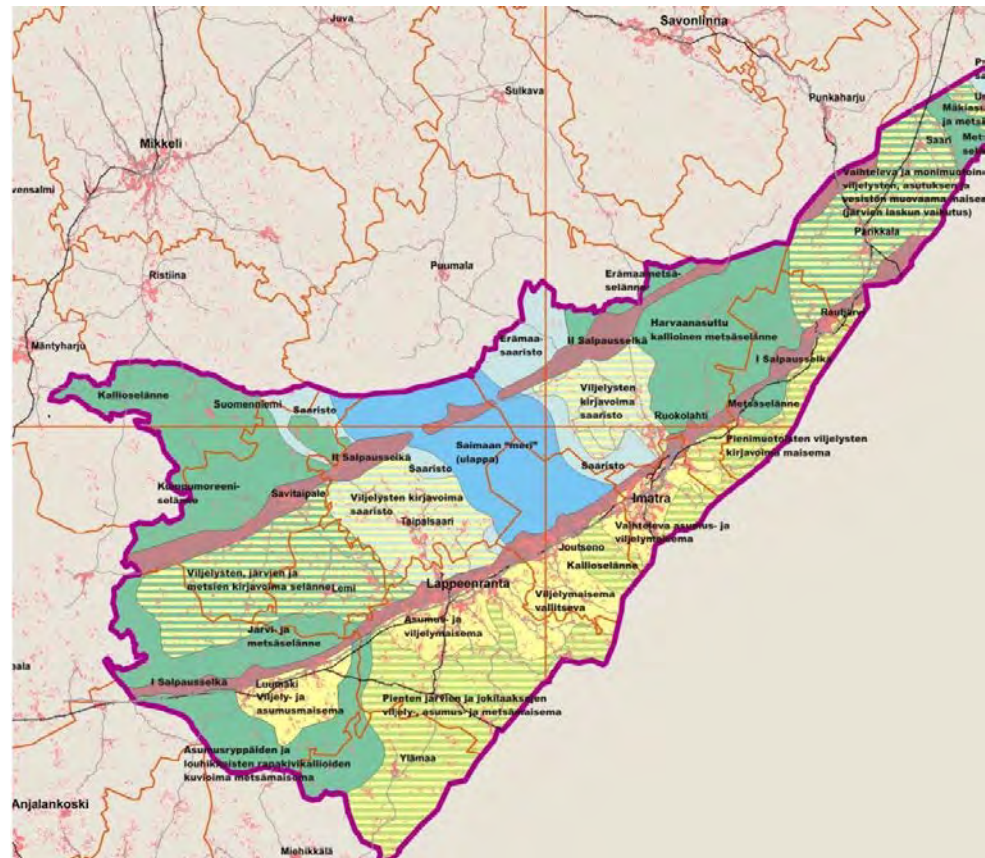
Suur-Saimaan seudulle ovat tyypillisiä Saimaan laajat selkävedet kumpareisine saarineen, jokimaisiksi kapenevat salmet ja lahdet ruhjelaaksojen uumenissa. Saimaa sijaitsee karujen moreenimaiden ja kallioalueiden sekä Salpausselkien ja koko alueen halki luikerlevien harjujaksojen muovaamalla maalla. Seutu on karua, viljavia savikoita ei juuri-kaan ole ja metsäkasvillisuuskin on ympäröiviä seutuja karumpaa. Maaseutuasutus on harvaa, ja kylät muodostuvat väljistä talorykelmistä. Tyypillinen kylän paikka on esimerkiksi järveen työntyvä niemi.

Kaakkoista viljelyseutua puolestaan luonnehtii korkokuvaltaan alava, mutta mäkinen, karujen kallioalueiden ja vaihtelevien viljelyalueiden sekä pienten soiden ja järvien mosaikki. Seutu on tyypillisintä rapakivigraniitin ja ruhjelaaksojen aluetta. Kasvillisuus on melko karua ja pellot muodoltaan rikkonaisia. Poikkeuksena tästä on Joutsenon tienoilla oleva laaja, viljavaja ja tasainen savikkoalue, joka tarjoaa maanviljelylle hyvät edellytykset. Asutus on keskittynyt viljelymaiden tuntumaan ja ryhmittynyt viljelyalueita halkovien teiden varsille vaihteleviksi ryhmä- ja nauhakyliksi sekä haja-asutukseksi. (YM 1992)

Etelä-Karjalan maakuntakaavaa (YM vahvistanut 21.12.2011) varten laaditussa maisema- ja kulttuurialueselvityksessä on esitetty YM:n maisema-aluejaon, J.K.Granön maantieteellisen aluejaon ja karttatarkastelun perusteella maisemallinen maakunta- ja seutujako sekä maisematyyppijako. Lappeenrannan eteläosat sijaitsevat kyseisen selvityksen mukaan Suur-Saimaan eteläisellä viljelyseudulla I Salpausselän eteläpuolella. Maaseudun viljelymaisema vähenee pohjoista kohti: Salpausselän eteläpuolella on savikoita ja reunamuodostuman viljavia lievealueita, kun taas pohjoiseen mentäessä vallitsevat kallio- ja moreenimaat. Kaava-alueella on asumus- ja viljelymaisemaa, tehdas- ja kaivosaluetta sekä pienteollisuus- ja liikekeskusaluetta.



Kuva: Ote Etelä-Karjalan maisemallisesta maakunta- ja seutujaosta. Etelä-Karjalan maisema- ja kulttuurialueselvitys. Etelä-Karjalan liitto 2008.



Kuva: Ote Etelä-Karjalan maisematyyppijakokartasta. Etelä-Karjalan maisema- ja kulttuurialueselvitys. Etelä-Karjalan liitto 2008.



## 2.2 MAISEMARAKENNE

### 2.2.1 MAA- JA KALLIOPERÄ

Lappeenrannan aluetta luonnehtivat voimakkaimmin Salpausselän reunamuodostuma ja Saimaan allas. Kallioperää hallitsevat 1 900 miljoonaa vuotta vanhat svekokarjalaiset liuskeet. Etelä-Karjalan alueella vallitseva kivilaji on rapakivigraniitti. Voimakkaat lohko-liikunnot ovat muokanneet kallioperään siirrosvyöhykkeitä, jotka ovat yksi nykyisen Saimaan edellytys. (Hakulinen 2008)

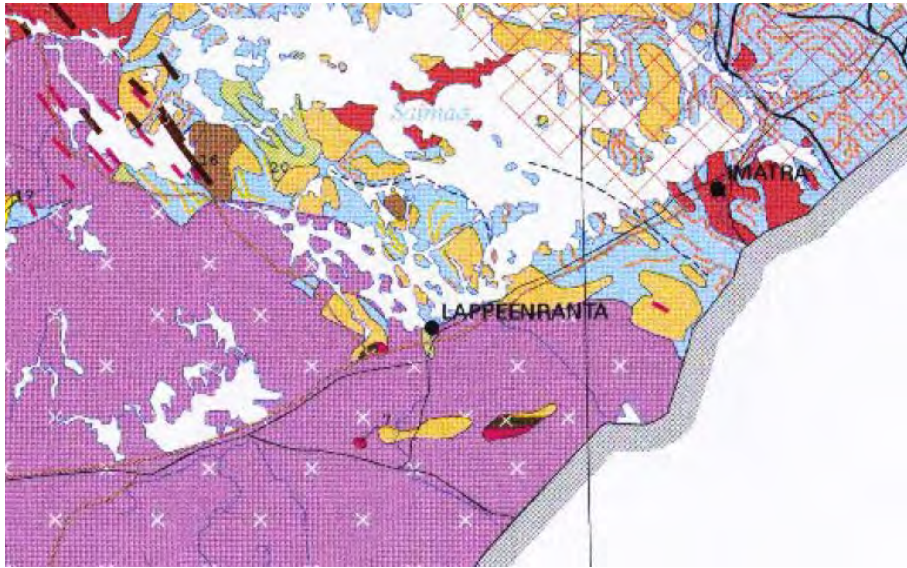
Jääkaudet ovat muokanneet Lappeenrannan alueen maaperää merkittävästi; myös alueen kallioperässä voidaan nähdä runsaasti jään muokkaamia merkkejä ja kulkusuuntia.

Lappeenrannan halki kulkeva I Salpausselkä on syntynyt mannerjäätikön peräytymisen eli deglasiaation tuloksena, jäätikön reunan pysähtyttyä. Salpausselkien synty on usein kytketty ilmaston uudelleenkyymenemiseen myöhäisjääkaudella. Salpausselkien lukuisat deltataseerit ovat kerrostuneet Baltian jääjärven eri vaiheiden tasoihin. Salpausselkien morfologia on monimuotoista, ja niiden tavanomainen muoto on tasainen glasifluviaalinen (=jäätikköjokien muodostama) reunadelta tai ns. sandurdelta. Salpausselkien maa-aines on pääasiassa glasifluviaalista soraa ja hiekkaa, jossa ulkoreunalla on deltalle tyypillisiä kerrosrakenteita (Saarnisto&Taipale 1991).

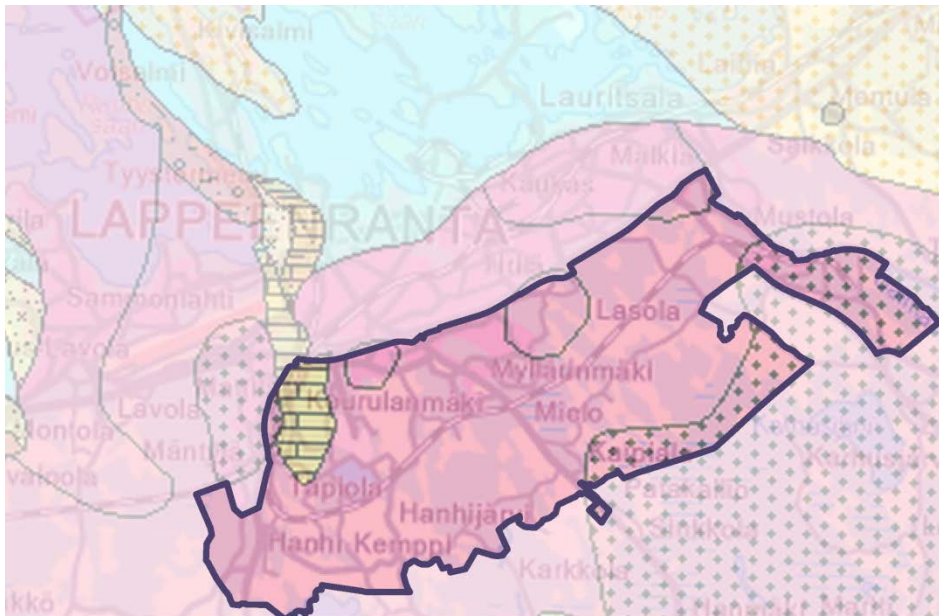


Kuva: Salpausselän tyypillinen kerrosjärjestys. Teoksessa Hakulinen (2008). Alkuperäinen lähde Geologian tutkimuskeskus.





*Kuva: Lappeenrannan kallioperä on pääsääntöisesti rapakivigraniittia (violetti väri). Voisalmensaarella on myös granodioriittia (keltainen väri) ja kiilleliusketta sekä kiillegneissit (sininen väri). Kuvaote: Suomen kallioperäkartta. Geologian tutkimuskeskus 1997.*

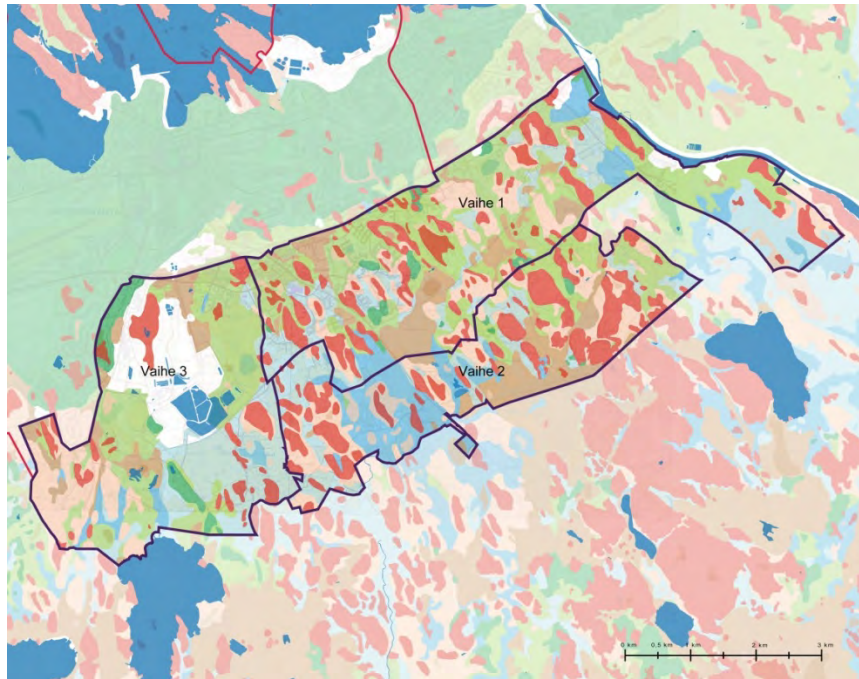


*Kuva: Selvitysalueen kallioperä on pääsääntöisesti rapakivigraniittia (punavioletti väri). Ihalaisen kaivosalueen kalkkiviesiintymä erottuu selkeästi (keltainen väri). Kuvaote: Suomen kallioperäkartta, Paikkatietoikkuna. Geologian tutkimuskeskus. Pohjakartta: Maanmittauslaitos, paikkatietoikkuna 2014*



Lappeenrannan eteläosien maaperää luonnehtivat kallioiset moreenimäet ja niiden väliset tasaiset savi- ja silttikerrostumat. Vain muutamissa kohdin on Salpausselkään liittyviä harjumuodostumia, joiden maa-aines on hiekkaa ja soraa. Alavimmille kohdille on kertynyt savimassoja. Soiden alueella esiintyy turvemaita.

Rakentamisen kannalta epäedullisia ovat laaksopainanteisiin kerääntyneet savi-, hieno hieta,- hieta- sekä turvemait. On mahdollista, että tarkemmissa tutkimuksissa näiltäkin löytyy rakentamiseen soveltuvia alueita.

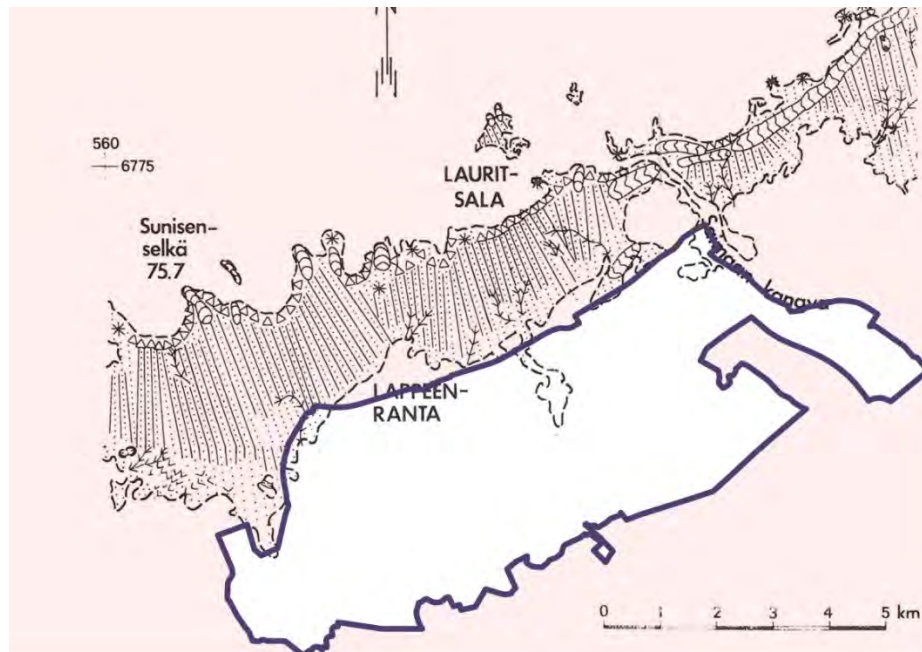


*Kuva: Selvitysalueen maaperä. Punaisella merkitty kallioalueet, vaalean pun. moreeni, tumman vihreällä hiekkamoreeni/hiekka, vaalean vihr. hieta, tumman sin. savi, vaal. sin. hiesu, ruskealla turve/lieju ja valk. täyttömaat.*

## 2.2.2 KORKEUSSUHTEET JA GEOMORFOLOGIA

Lappeenrannan eteläosien alueella korkeussuhteet vaihtelevat välillä 62...105 mmpy. Korkeimmat kohdat selvitysalueella ovat Veistonvuori (+105 mpy) ja Lakikallio (+96,5 mpy), jotka kohoavat 30-40 metriä Mälkiän kanavan yläpuolista pintaa ylemmäksi. Suunnittelualueen alavimmat kohdat sijaitsevat eteläosien peltoalueilla, noin 60 mpy. Maasto on kumpuilevaa, kallio- ja moreeniselänteiden ja niiden väliin jäävien laaksoalueiden vaihtelua.

Kaava-alueen pohjoispuolella kulkee I Salpausselkä, jonka rantakerrostumia on jonkin verran alueen pohjoisosassa. Salpausselkä on arvokasta harjumaisemaa, jota on käytetty ja muokattu monin tavoin jo esihistoriallisella ajalla. Maisemallisesti tärkeimmät muutokset ovat alkaneet keskiajalta, jolloin Salpausselkiä pitkin rakennettiin ensimmäiset tiet. Lappeenrannan taajama, valtatie ja rautatie ovat muuttaneet Salpausselän maisemaa voimakkaasti 1900-luvun aikana. (Kontturi&Lyytikäinen 1987).



- |     |  |   |
|-----|--|---|
| 1.  |  | 1. reuna- ja proksimaaliharjuselänteet              |
| 2.  |  | 2. reunatasanne, delta tai sandur lieveosi-<br>neen |
| 3.  |  | 3. reunamoreeniselänne tai -harjanne                |
| 4.  |  | 4. reunakumpu tai kame-muoto                        |
| 5.  |  | 5. jyrkkä proksimaalirinne                          |
| 6.  |  | 6. harjuhauta tai -kuoppa                           |
| 7.  |  | 7. sulamisvesiuoma                                  |
| 8.  |  | 8. muinaisrannan törmä ja tasanne                   |
| 9.  |  | 9. rantavalli                                       |
| 10. |  | 10. metsäinen ja aukea suo                          |
| 11. |  | 11. korkeuspiste ja korkeusluku m mpy               |

*Kuva: Geomorfologinen kartta I Salpausselästä, eteläisten osien kaava-alueen rajaus merkitty sinisellä. Kontturi&Lyytikäinen 1987, ote.*

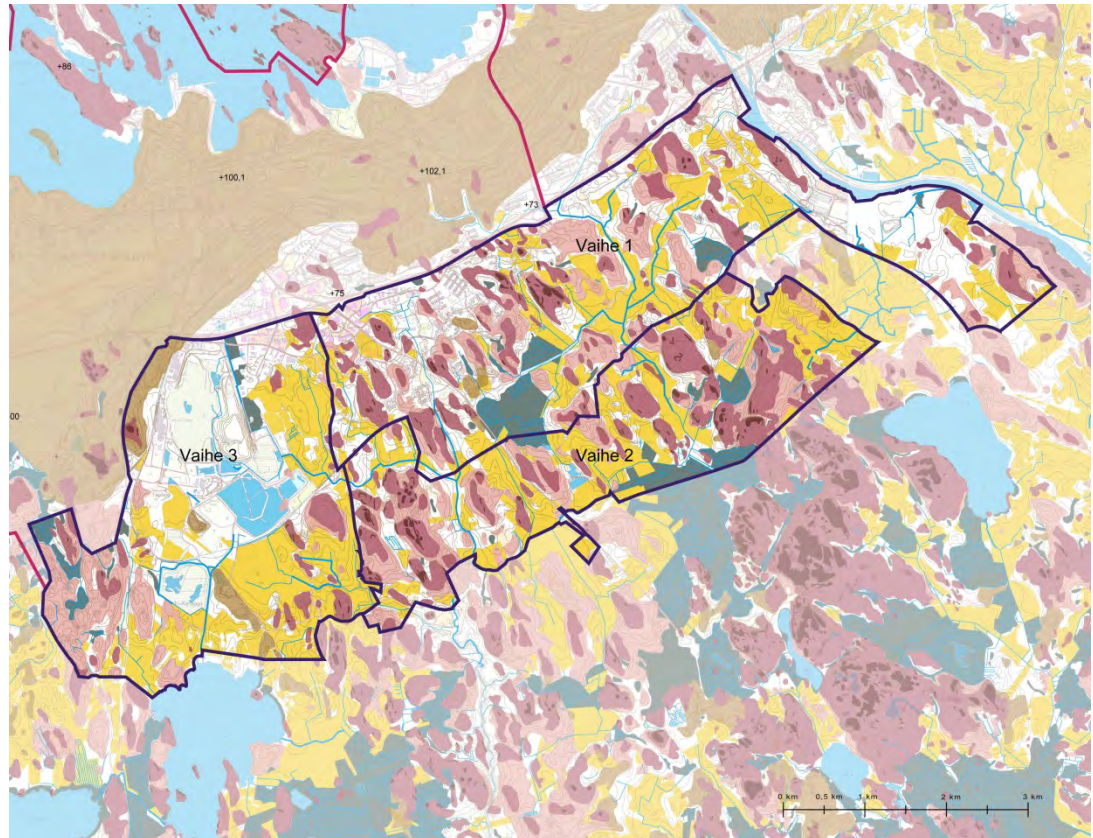
Saimaan vesistöalue vapautui mannerjäätikön peitosta noin 1 500 vuoden kuluessa, lutosaviajoituksen mukaan noin 10 700 – 9 200 vuotta sitten, kun jäätikön reuna peräytyi ulommalta Salpausselältä Suomenselälle. Maankohoamisen, vesistöjen kuroutumisen ja jään vetäytymisen seurauksena syntyi ”Suur-Saimaa”. Näiden prosessien jatkuessa noin 5 000 vuotta sitten Vuoksi puhkasi uoman Saimaasta Laatokkaan, ja samalla syntyi Imatrankoski. Suur-Saimaan ylin ranta on vieläkin tunnistettavissa vesistön eri puolilla, erityisesti harjujen rinteillä. Lappeenrannassa sen korkeus on 80 m. (Saarnisto&Taipaleen mukaan).

Kaava-alueen eteläosassa topografia muuttuu pienipiirteisemmäksi ja hienoja maa-aineksia, hiesua ja savimaita, esiintyy enemmän kallioselänteiden laaksoissa. Maaperän historiasta kertovat myös alueen muinaisrannat, jotka ovat syntyneet jääkauden myötä Itämeren eri vaiheissa. Ns. ylin ranta eli huuhtoutumaton, supra-akvaattinen maa on Etelä-Suomessa samalla Baltian jääjärven korkein ranta, minkä osoittavat Salpausselkien

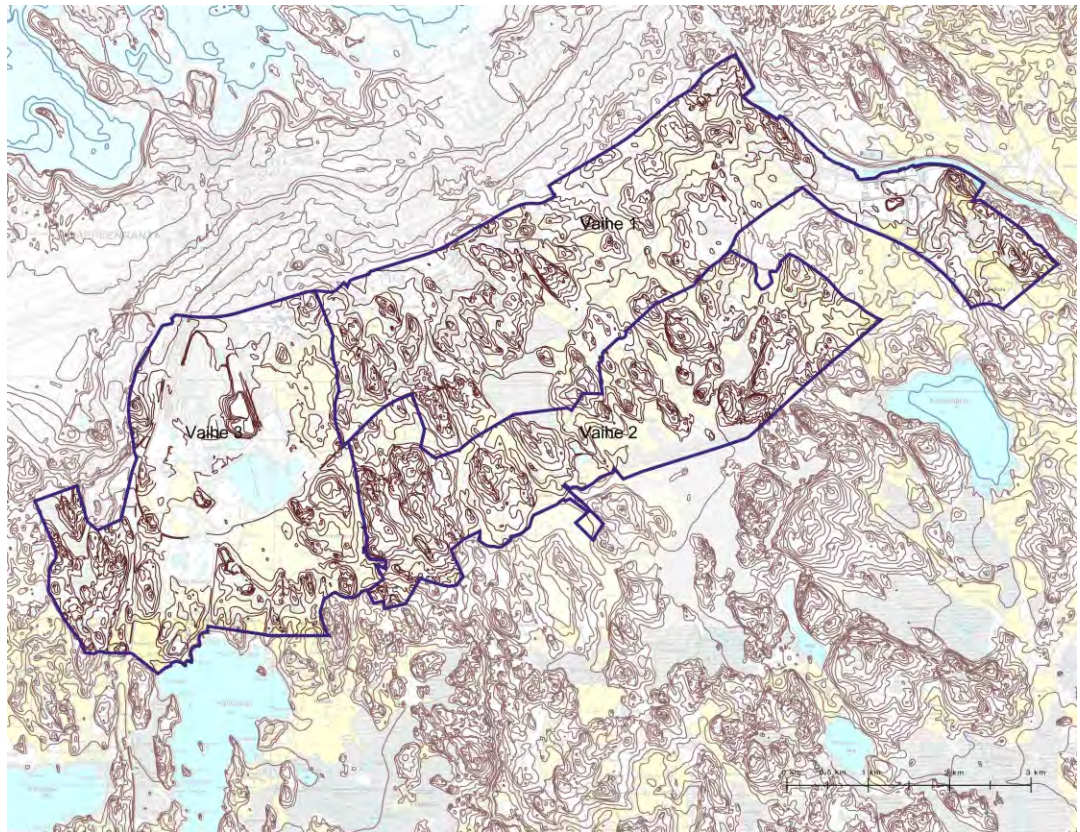


deltatasanteet (Saarnisto&Taipale). Huuhtoutumattomat alueet ovat yleensä kasvuolosuhteiltaan ympäristöään rehevempiä.

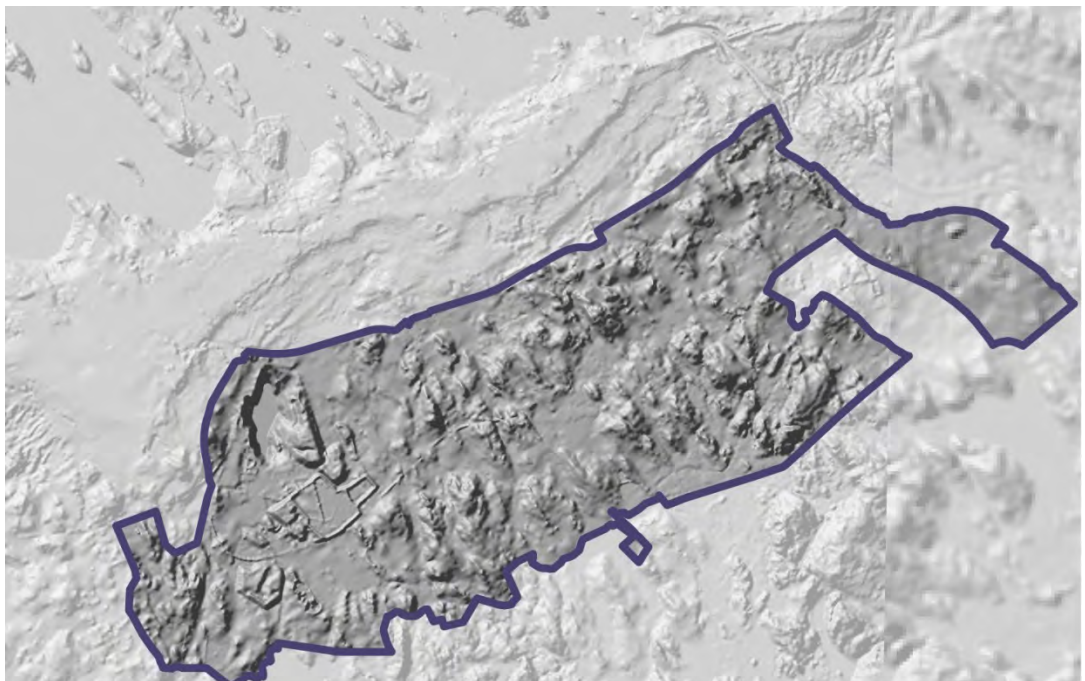
Lappeenrannan keskusta ja tiivein asuminen on sijoittunut Salpausselälle ja sen reuna-alueille noin 80-105mmy. Eteläisten osien kaava-alueen pohjoisosan pienteollisuus- ja liikekeskus- sekä asuinalueet sijoittuvat noin 80-90mmpy tasolle. Kaava-alueen eteläisillä osilla perinteistä asutusta, taloryhmiä ja kyliä, on sijoittunut perinteisesti peltoalueista kohoaville puustoisille saarekkeille, noin 70-80 mmpy.



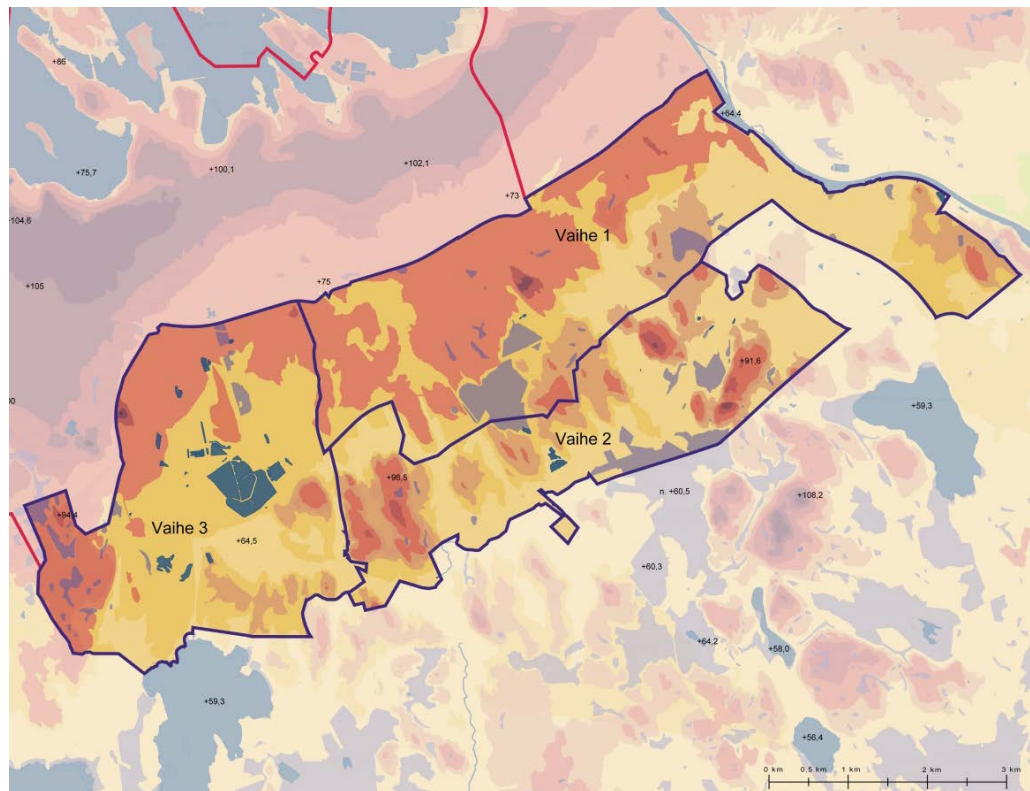
*Kuva: Maiseman perusrunko. Tumman violetilla merkitty avokalliot, violetilla kallioselänteet, vaalean violetilla moreeniselänteet, pellot keltaisella ja suot sinisellä. Kaava-alueen pohjoispuolella sijaitsee I Salpausselkä, jonka reunamuodostumat on merkitty ruskealla.*



*Kuva: Selvitysalueen topografia. Ruskealla värillä merkitty 5m korkeuskäyrät ja sinisellä 5m syvyyskäyrät.*



*Kuva. Kaava-alueen korkokuva (Vinovalovarjosterasteri, Maanmittauslaitos, 2014).*



*Kuva. Maiseman korkeussuhteet. Tumman viol. merkityt korkeimmat kohdat kohoavat hieman yli 105m korkeuteen, pun. merkityt selänteet ja rinteet noin 80-90m ja keltaisella merkityt laaksot noin 60-70m. Suoalueet on merkitty vaal. violetilla.*



*Kuva: Maaston loivaa korkeusvaihtelua kaava-alueella.*

### 2.2.3 VESISUHTEET JA ILMASTO

#### Valuma-alueet ja vesistöt

Lappeenrannan eteläosien alueen lähin päävedenjakaja on I Salpausselkä. Alue kuuluu kahteen päävesistöalueeseen: Juustilanjoen vesistöön (itäinen osa) ja Hounijoen vesistöön (länsiosa). Hounijoen vesistö laskee Venäjän puolella Viipurinlahteen. Selvitysalueen pintavedet virtaavat pääosin kohti etelää, mutta Saimaan kanavan lähellä kohti kanavaa. Suurimman osan selvitysalueen vesistä kerää Rakkolanjoki, jonka sivuhaaroja kaikki selvitysalueen ojat ja joet ovat lukuun ottamatta lounaisosaa, josta vedet virtaavat Hanhijärveen. Rakkolanjokea kuormittavat valuma-alueen jätevedet ja voimaperäinen maatalous, niin että se on rehevöitynyt ja veden laatu on arvioitu välttäväksi (Lappeenrannan seudun ympäristötoimi 2009). Kaikki ojat ja joet ovat perattuja ja kaivettuja eikä alueelle sijoitu muita vesistöjä (järviä tai lampia).

Alueella on useita soita, kuten Hansurinsuo, Humalsillansuo ja Polttimosuo. Alue rajautuu koillis-itäosastaan Saimaan kanavaan. Alueella on muutamia pieniä lampia, joista Kaipialassa sijaitsevalla on myös uimaranta.



Kuva: Lappeenrannan päävesistöalueet (paksumpi musta viiva) ja valuma-alueet (ohuempi musta viiva). Karttaote: Maanmittauslaitos, paikkatietoikkuna 2014.

#### Pohjavesi

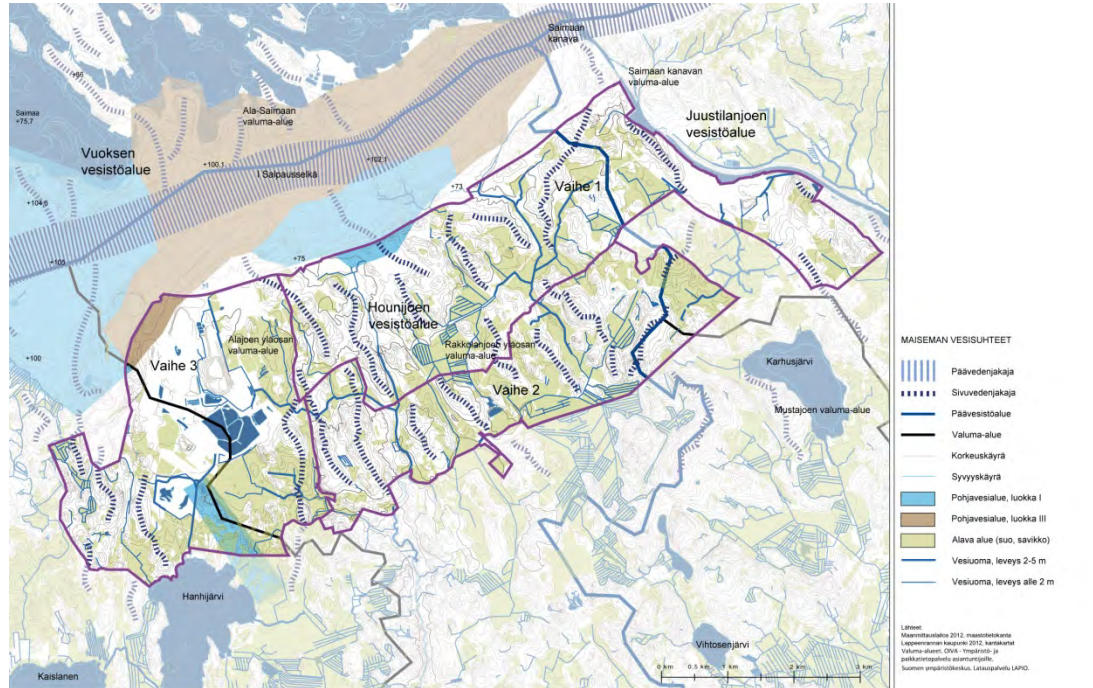
Selvitysalueella sijaitsee osittain kolme luokiteltua pohjavesialuetta. Hanhikemпин pohjavesialue (0540502) ja Lappeenrannan meijeri (0540503) ovat vedenhankintaa varten tärkeitä I luokan pohjavesialueita. Selvitysalueen luoteiskulma sijoittuu Salpausselän reunamuodostuman alueelle ja Lappeenrannan keskustasta Lauritsalaan ulottuvalle III



luokan Huhtiniemen pohjavesialueelle (0540501). Etelä-Karjalan POSKI-raportissa alueet on luokiteltu maa-ainesten ottoon soveltumattomiksi (Kajoniemi ym. 2008).

## Ilmasto

Vuoden keskilämpötila on Lappeenrannassa + 3,7 °C. Vuoden keskimääräinen sademäärä on 565 mm ja päätuulensuunta kaikkina vuodenaikoina lounaasta. Kuivilla karkearekeisillä maalajeilla on hyvä lämmönjohtokyky, mistä syystä pienilmasto on suunnittelualueen tyyppillisillä hiekkamailla suhteellisen lämmin ja ilma kuivaa.



Kuva: Vesisuhteet. Kaava-alueen pohjoispuolella kulkee päävedenjakaja I Salpausselkä. Sivuvedenjakajina toimivat pohjois-eteläsuuntaiset selänteet, joiden väliin on muodostunut soita ja savikkoja. Kaava-alueen pohjoisosassa I luokan pohjavesialue Lappeenrannan meijeri (0540503) sekä lounaisosassa Hanhikemppi (0540502) ylettävät osittain kaava-alueelle, luoteisnurkkaus kuuluu III luokan pohjavesialueeseen Huhtiniemi (0540501).

### 2.2.4 KASVILLISUUS

Selvitysalue sijoittuu eteläborealiselle kasvillisuusvyöhykkeelle Järvi-Suomen alueelle. Eliömaakunta on Etelä-Savo. Suuri osa selvitysalueen pinta-alasta on rakennettua tai viljeltyä aluetta, jossa kulttuurikasvillisuus on syrjäyttänyt luonnonvaraisen lajiston. Myös metsien metsätalouuskäyttö ja soiden ojitus on muuttanut niiden luonnontilaa. Toisaalta kalkkikaivoksen vaikutuksesta alueen länsiosaan on muodostunut kasvupaikkoja, joiden lajistossa esiintyy uhanalaisia kämmekkä-, sammal- ja jäkälälajeja. Salpausselän mäntykankaat jäävät selvitysalueen ulkopuolelle.

Metsistä pääosa on talousmetsinä hoidettuja tuoreen ja lehtomaisen kankaan kuusikoita ja sekametsiä. Lehtokasvillisuutta tavataan paikoin ja jaloista lehtipuista esiintyy vaahteraa, tammea ja kynäjalavaa. Mäkien lakialueilla on pienialaisia kalliomänniköitä ja rinteillä pieniä jyrkänteitä, joista korkeimmat ovat Veistonvuorella. Ojitettujen soiden Humal-sillansuon ja Polttimosuon keskiosissa esiintyy karujen rämeiden suokasvillisuutta.



Keskiosassa Lakiakallion ja Höltänmäen alueella on selvitysalueen laajin yhtenäinen metsäinen alue, mutta siellä on tehty hakkuita ja metsät ovat nyt pääosin nuoria. Myös pohjoisosassa Viipurinportin ympäristössä ja Kettukallion alueella on taimikko- ja hakkuu-alueita. Huomionarvoisia varttuneita metsiä on Veistonvuorelta Vanha-Mielon Natura-alueelle ulottuvalla alueella ja pohjoisessa Pajarilan alueella. Kulttuuriympäristöjen yhteydessä esiintyy pieniä niittyjä, ketoja ja laidunmaita.

Luonnonoloja ja alueen luontoarvoja on kuvattu tarkemmin keskustaajaman eteläosan luonto- ja ympäristöselvityksessä (Pöyry Environment Oy, 2009).

### 2.3 MAISEMAKUVA

Lappeenrannan eteläisten osien osayleiskaava-alueen maisemakuvaan kuuluu tehdas- ja kaisvos- sekä liikekeskusten ja pienteollisuuden aluetta, pientalovaltaisia asumisympäristöjä, kulttuurivaikutteista viljelymaisemaa, teollisuus- ja satamaympäristöä sekä kulttuurihistoriallisesti arvokkaita viljelymaisemia. Merkittävimmät tieympäristöt ovat Vanhan Viipurintien (390) ja Nuijamaantien (vt13) ympäristöt. Alueen läpi kulkee tavaraliikennettä välittävä Mustolan satamarata, joka risteää pohjois-eteläsuunnassa kulkevien pääväylien kanssa; Nuijamaantien kanssa samassa ja Viipurintien kanssa eritasossa. Maiseman arvokkaimmat elementit löytyvät koillis-itäosassa rajautuvan Saimaan kanavan valtakunnallisesti arvokkaasta kulttuuriympäristöstä ja eteläisimpien osien historiallisista kylämaisemista. Maisemaa on analysoitu liitteinä olevissa kartoissa Miljöötyypit ja Maiseman ominaispiirteet ja arvot.

Eteläisen osan viljelymaisema koostuu pääosin pienipiirteisistä elementeistä, erilaisista maisematiloista ja näkymien vaihtelusta. Taloryhmät ja kylät ovat sijoittuneet kumpuilevien peltoaukeiden keskellä sijaitseville kumpareille. Maisemakuvaan tuovat vaihtelua metsäiset, suljetut maisematilat ja avarat peltonäkymät. Peltoalueita rajaavat metsänreunat luovat taustan ja kehiksen avoimelle peltomaisematilalle. Kumpuilevassa viljelymaisemassa luikertelevat ja paikoitellen metsäsaarekkeisiin sukeltavat pikkutiet tekevät liikkumiskokemuksesta ja avautuvista näkymistä mielenkiintoisen esimerkiksi Pajarilantiellä kaava-alueen koillisosassa, Lasolantiellä ja Pahaojantiellä alueen keskiosassa. Parhaiten arvokasta viljelymaisemaa edustavat maakunnallisesti arvokkaiksi luokitellut Hanhijärven ja Rasala-Lasolan kylämaisemat (ks. kpl. 2.4 Maiseman ja kulttuuriympäristön arvot).

Maisemallisesti voimakkaimmin käsitelty ympäristö on kaava-alueen luoteisosassa sijaitsevat Nordkalk Oy:n kaivosalue ja Ihalaisen tehtaat sekä Myllymäen liikekeskus- ja pienteollisuusalue. Ihalaisen tuotantolaitokseen kuuluvat kaivos, kalkkitehdas sekä paperipigmentin raaka-aineita ja wollastoniittia valmistavat rikastamot. Tienäkymissä alue korostuu erityisesti Kuutostiellä ja sen eteläpuolella kulkevalla Myllymäenkadulla tehtaan kohdalla sekä pohjois-eteläsuuntaisella teollisuusalueen halkaisevalla Palosuonkadulla, joka johtaa Toikansuon kaatopaikalle. Puukujanteet ja viherkaistoihin rajautuvat kevyen liikenteen väylät jäsentävät Myllymäenkadun tiemaisemaa. Myllymäen alueelle tyyppilistä maisemaa ovat laatikkomaiset teollisuushallit ja liikekeskukset avarine paikoitusalueineen sekä niiden muodostama puoliavoin maisematila. Pienteollisuusaluetta on myös Viipurintien itäpuolella Eteläkadun ympäristössä sekä Pajarilassa.

Selvitysalueen pohjoisosassa, Viipurintien molemmin puolin sijaitsevat keskusta-alueen eteläisimpiin asuinalueisiin kuuluvat, Hiessilta ja Karhuvuori. Asuinalueet ovat vehreitä ja väljiä, pääosin omakotitalovaltaisia alueita. Taloryhmiä, haja- ja kyläasutusta on sijoittu-



nut myös kaava-alueen itä- ja eteläosiin, mm. Kalliokosken, Suokkaankylän ja Lasolan alueille.

Kaava-alueen koillis-itäosassa sijaitsee Mustolan satamatoimintojen alue, Suomen suurin sisävesisatama, joka muokkaa alueen maisemakuvaa voimakkaasti. Kaava-alueen itäkoillisosa rajautuu Saimaan kanavan valtakunnallisesti merkittävään kulttuurihistorialliseen ympäristöön (RKY) (ks. kpl. 2.4 Maiseman ja kulttuuriympäristön arvot).

Alueen keskiosassa sijaitsevat Humalsillansuo, Matinpellonsuo ja Polttimosuo. Hansurinsuo alueen länsiosassa on otettu lieteallaskäyttöön. Näiden lisäksi alueella on useita pienialaisia soistumia, joiden kasvillisuus rikastuttaa maisema-kuvaa.



*Kuva: Metsänreunan ja pellon rajalla kulkeva vanha kylätie.*



*Kuva: Näkymä pienpiirteiselle peltoaukealle.*

## 2.4 MAISEMAN JA KULTTUURIYMPÄRISTÖN ARVOT

### 2.4.1 VALTAKUNNALLISESTI JA MAAKUNNALLISESTI ARVOKKAAT MAISEMA-ALUEET JA PERINNEMAISEMAT

Maisema-arvot perustuvat yleisesti ottaen pitkälti kulttuurihistoriaan ja ihmisen toiminnallaan muokkaamaan ja synnyttämään ympäristöön. Tästä johtuen selvityksessä on maisemallisten arvojen lisäksi esitetty kulttuuriympäristöarvot valtakunnallisella ja maakunnallisella tasolla kokonaiskuvan muodostamiseksi alueen maisema-arvoista.

Kaava-alueella tai sen läheisyydessä ei ole valtioneuvoston periaatepäätöksen (1995) mukaisia valtakunnallisesti arvokkaita maisema-alueita. Lähin valtakunnallisesti arvokas maisema-alue on Konnunsuo – Joutsenon kirkonkylän kulttuurimaisema kaava-alueelta kaakkoon.

Ympäristöministeriössä on parhaillaan käynnissä valtakunnallisesti arvokkaiden maisema-alueiden päivitys- ja täydennysinventointi, joka toteutetaan vuosina 2010–2014. Inventoinnin tarkoitus on tarkistaa aluevalikoima sekä alueiden arvoluokat ja rajaukset. Inventoinnin tuloksena syntyy uusi listaus valtakunnallisesti arvokkaista maisema-alueista, jonka pohjalta tehdään vuoden 1995 päätöksen korvaava uusi valtioneuvoston päätös. Etelä-Karjalan osalta inventoinnit on aloitettu vuoden 2013 aikana.

Kaava-alueella tai sen läheisyydessä ei ole maakunnallisesti arvokkaita maisema-alueita.

#### Valtakunnallisesti arvokas perinnemaisema

Vanha ja uusi Saimaan kanava Mälkiässä on määritelty Maisema-aluetyöryhmän mietinnössä II valtakunnallisesti arvokkaaksi perinnemaisemaksi. Sen länsireuna kuuluu Eteläisten osien osayleiskaava-alueeseen.



Kuva: Valtakunnallisesti arvokkaan perinnemaiseman (Vanha ja uusi Saimaan kanava Mälkiässä) rajaus on esitetty kuvassa vihreällä. Lähde: Arvokkaat maisema-alueet. Maisema-aluetyöryhmän mietintö II 66/1992.



## 2.4.2 VALTAKUNNALLISESTI JA MAAKUNNALLISESTI MERKITTÄVÄT RAKENNETUT KULTTUURIYMPÄRISTÖT

Yleiskaavatyön yhteydessä on tavoitteena inventoida ja arvottaa erityisesti uudempaa rakennuskantaa edustavien asuinalueiden arvoja. Kulttuuriympäristöinventoinnista vastaa tutkija Lauri Putkonen. Kulttuuriympäristöselvitys on raportoitu omana kokonaisuutenaan.

### Valtakunnallisesti merkittävä rakennettu kulttuuriympäristö

Selvitysalueella sijaitsee yksi valtakunnallisesti arvokas rakennettu kulttuuriympäristö, Saimaan kanava. Saimaan kanava, joka johtaa Saimaan järviolueelta Viipurin kautta Suomenlahdelle on maamme merkittävin historiallinen kanava. Saimaan kanavan avaamisella 1856 on ollut suuri merkitys koko Itä-Suomen teollistumiselle. Kanavan vaikutuspiiriin ja etenkin Lauritsalaan on keskittynyt teollisuuslaitoksia asuinalueineen. Kanavalla on myös pitkä historia merkittävänä matkailu- ja nähtävyydenkohteena. (RKY2009)



*Kuvat: Vanhaa ja uutta Saimaan kanavaa Mustolassa.*



*Kuva: Saimaan kanavan historiallisesti arvokasta miljöötä talviasussa.*

### Maakunnallisesti merkittävät rakennetut kulttuuriympäristöt

Maakunnallisesti arvokkaita kulttuuriympäristöjä kaava-alueella ovat Hanhijärven (6.) ja Rasalan-Lasolan (19.) kylämaisemat, Paraisten Kalkin vanha asuntoalue (2.) sekä Nordkalkin pääkonttori ja teollisuusalue (3.) ja Kalliokosken kivisilta ja sillan ympäristö (7.). Numerointi viittaa kulttuurihistoriaselvityksessä (L.Putkonen, 2014) ja Kulttuuriympäristön arvot –kartassa esitettyihin numeroihin.

#### Hanhijärven kylämaisema

Hanhijärven pohjoispuolelle muodostunut rantakylä oli 1800-luvun lopulla silloisen Lappeen pitäjän suurimpia kyliä. Tuolloin Hanhijärvellä oli yli 20 taloa tiiviissä kylämuodostelmassa kylätien läheisyydessä, kukin oman kujansa päässä. Kylä rajautuu nykyisin pohjoisessa Mustolan satamarataan, jonka pohjoispuolelle jää Ihalaisen kaivosalue.

Rakennuskannan uusiutumisesta ja satamaradasta huolimatta kylä on säilyttänyt maalaisyhteisölle ominaiset ympäristötekijät varsin hyvin.



*Kuvat: Hanhijärven maanviljelysmaisemia*

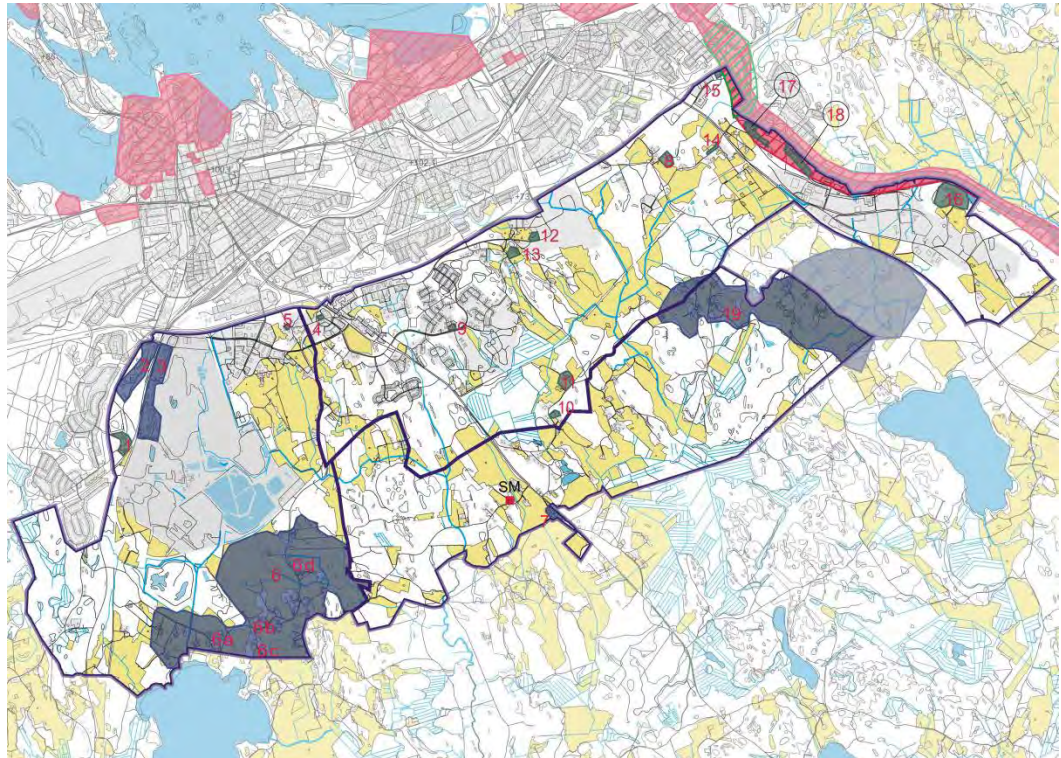


### Rasalan-Lasolan kylämaisema

Rasalan ja Lasolan kylät viljelyksineen muodostavat maatalouden leimaaman maisemallisen kokonaisuuden kaupunkiasutuksen tuntumassa. Rasalan kylässä näkyvät keskeisen peltoaukean yli ovat laajoja ja tasapainoisia. Rasalan vanhin asutus on sijoittunut seudulle ominaiseen tapaan selännealueelle Vanhan Nuijamaantien tuntumaan. Lasola on maisematilallisesti jonkin verran sulkeutuneempi pieni kyläkokonaisuus.



*Kuva: Kylämaisemia Lasolantieltä.*



Kuva: Kulttuuriympäristön arvot.. Numerointi vastaa tutkija Lauri Putkosen laatiman inventoinnin (2014) listausta.

#### Paikallisesti arvokkaat kohteet

1. Mäntylän sairaala
4. Juvakan tila
5. VPK:n talo
- 6a. Hanhijärven entinen koulu
- 6b. Tammisto, Jaakkola
- 6c. Vanha-Vörsti
- 6d. Vasara
8. Entinen Pajarilan vanhainkoti 1948 (nyk. päihdehuollon kuntoutumisyksikkö)
9. Tuulimyllyn tilan pihapiiri
10. Entinen Tirilän koulu
11. Mielon rakennusryhmä
12. Huomon pihapiiri
13. Veiston rakennusryhmä
14. Salpalinjan kohteet Huotarintien varrella
15. Mälkiälän/Mustolan muuntamo 1930 (liittyy RKY 2009 alueeseen)
16. Kanavakoti, Pelkola (liittyy RKY 2009 alueeseen)
17. Saimaan kanavan työntekijöiden asuintalot (liittyy RKY 2009 alueeseen)
18. Sulkutie 95-145 jälleenrakennuskauden omakotialue (liittyy RKY 2009 alueeseen)

Kohteet on esitelty tarkemmin kulttuuriympäristöselvityksessä (Tmi. L.Putkonen, 2014).



### 2.4.3 ARKEOLOGINEN KULTTUURIPERINTÖ

#### Kiinteät muinaisjännökset

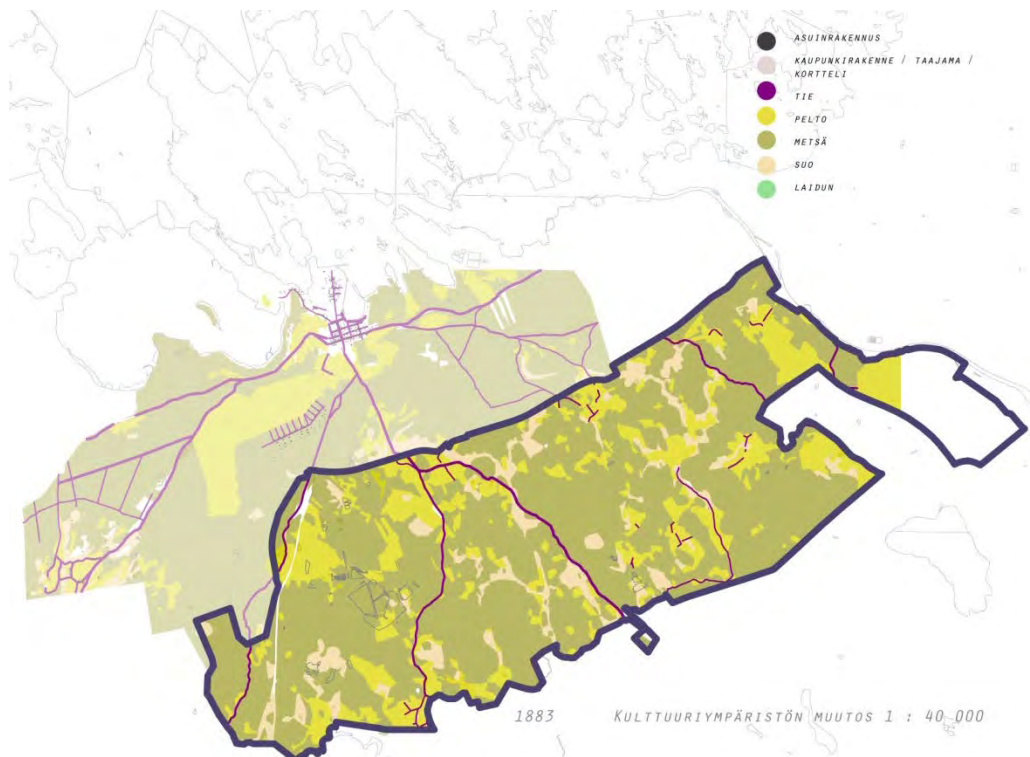
Osayleiskaavaa varten laaditaan vuoden 2014 kevätkaudella erillinen arkeologinen inventointi (Mikroliitti Oy). Maisemaselvityksessä on esitetty maakuntakaavassa esitetyt kohteet.

Kalliokoski (405010040), rautakautinen, keskiaikainen (kultti- ja tarinapaikat)  
Kuppikallio sijaitsee Kalliokosken talon pihapiirissä. Kallio on melko laakea, ja sen eteläosassa tasaisessa yläpinnassa on yksi kuppi.

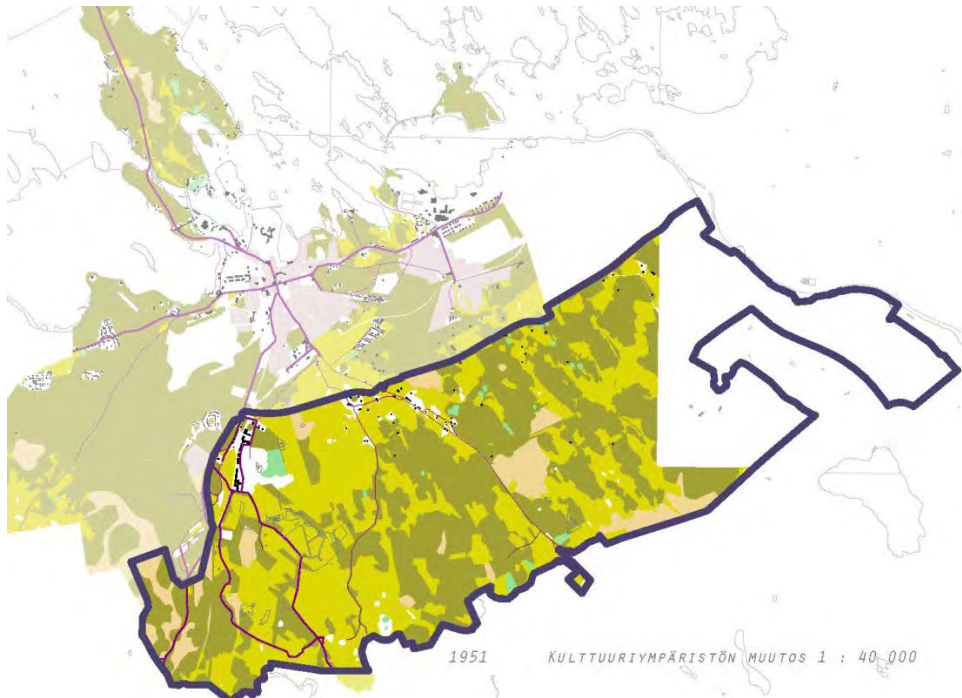
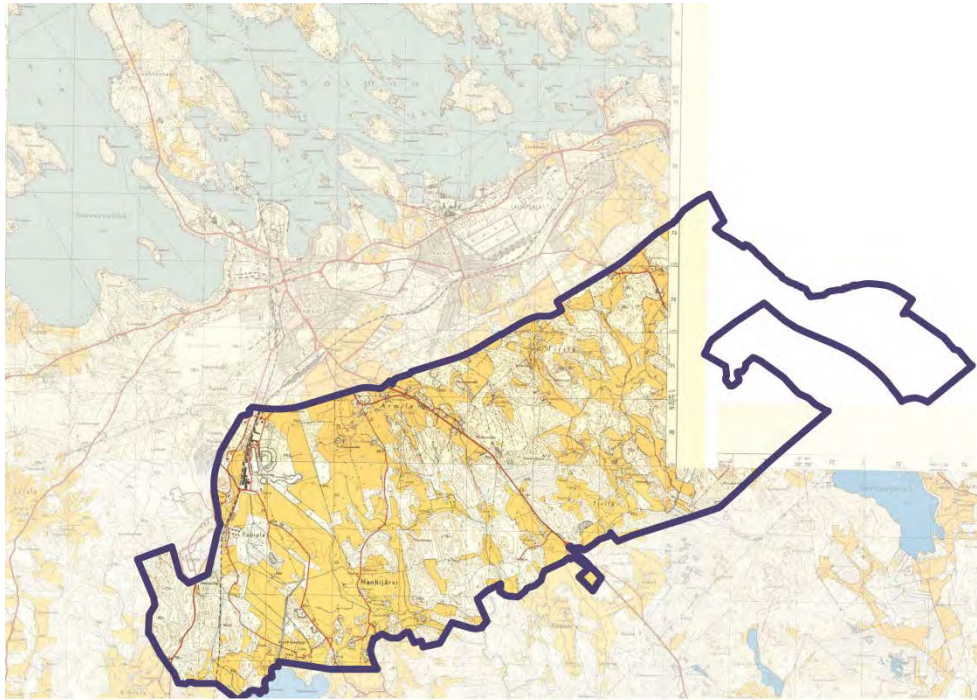


#### 2.4.4 KULTTUURIMAISEMAN MUUTOS

Oheisissa kartoissa on kuvattu kaupunkirakenteen ja kulttuurimaiseman tilaa Lappeenrannassa 1800-luvun lopulla ja 1950-luvulla. Kaupungin kasvu oli erityisen voimakasta 1800-luvun lopulta 1950-luvulle.



*Kuvat: Ylhäällä Lappeenrannan eteläiset osat ympäristöineen 1883. Lähde: Venäläinen topografikartta. Kaava-alue esitetty sinisellä rajauksella. Alapuolella kartan 1883 perusteella esitetty metsät, pelto- ja niittyalueet sekä tärkeimmät tiet. Huom! Kartta ei ulotu koko kaava-alueelle.*



*Kuvat: Ylhäällä Lappeenrannan eteläiset osat ympäristöineen 1950-luvulla. Lähde: Maanmittauslaitos. Kaava-alue esitetty sinisellä rajauksella. Alapuolella 1950-luvun kartan perusteella esitetty metsät, pelto- ja niittyalueet sekä tärkeimmät tiet. Huom! Kartta ei ulotu koko kaava-alueelle.*



### 3. YHTEENVETO JA SUOSITUKSET

Lappeenrannan eteläisten osien osayleiskaava-alue sisältää erityyppisiä ympäristöjä ja arvoja, joita voidaan hyödyntää ja korostaa aluetta kehitettäessä. Seuraavassa annetut suositukset perustuvat Miljööttyypit sekä Maiseman ominaispiirteet ja arvot -kartoissa esitettyihin teemoihin.

#### Rakennetut alueet

Parhaiten rakentamisen aiheuttamia muutoksia sietävät olemassa olevat rakennetut alueet lähiympäristöineen, vanhan alueen luonne ja arvot huomioiden. Nämä alueet ovat jo muuttuneet rakennetuiksi ihmisen toiminnan seurauksena. Yhdyskuntarakenteen tiivistäminen ja eheyttäminen jo rakennetuilla alueilla on kestävä kehityksen mukaista ja säilyttää taajaman ulkopuolella vielä koskemattomia alueita mahdollisimman yhtenäisinä kokonaisuuksina.

Taajamassakin on maisemakuvan kannalta suositeltavaa muodostaa tyyliältään ja ilmeeltään yhtenäisiä alueita, jolloin alueesta muodostuu harmoninen kokonaisuus. Rakenteen sisällä eriluonteiset ja ikäiset alueet tuovat vaihtelua maisemakuvaan ja muodostavat alueen identiteettiä.

Lappeenrannan eteläisten osien kaava-alueella tieyhteydet ovat pääosin jo olemassa ja erityisesti kaava-alueen pohjoisosassa rakentaminen on muuttanut maisemaa voimakkaasti. Alueen täydennysrakentamisessa on kuitenkin suositeltavaa huomioida alueen eteläosan kulttuurihistoriallisesti arvokkaat viljelymaisemat sekä valtakunnallisesti arvokas rakennettu kulttuuriympäristökohde, Saimaan kanava. Tilakeskusten ympärillä olisi suositeltavaa säilyttää avoimia peltoja ja mahdollisia puukujanteita sekä huolehtia, että peltojen reunavyöhyke säilyy puustoisena, jotta uusi rakentaminen ei tältä osin muuta maisemakuvaa. Tällöin vanhojen rakennusten luonnehtima maaseutumainen miljöö säilyy parhaiten.

Uusia rakennettavia alueita reunustamaan tulisi muodostaa puustoinen vyöhyke avoimien alueiden suuntaan. Osa avoimien kulttuurimaisemien arvoa on niiden puustoinen reunavyöhyke, josta erottuu lähinnä vanhoja maatiloja sekä kyliä. Kaupan alueilla tulisi huolehtia suojapuuston muodostamisesta. Kaupan rakennukset ovat usein hyvin kookkaita sekä värikkäitä ja siten huomiota herättäviä kulttuurimaisemassa. Lisäksi kauppa- ja teollisuusalueilla tulee huolehtia alueen väyläympäristöjen laadusta ja maisemanhoidon toimenpiteistä.

#### Tehdas- ja kaivosalue

Nordkalk Oy:n kaivosalue ja Ihalaisen tehtaat muodostavat luonnonmaisemaan voimakkaimmin vaikuttavan kokonaisuuden kaava-alueen luoteisosassa. Jos uusia teollisuus-toimintoja tarvitaan, on niiden sijoittaminen olemassa olevan tuotantoalueen yhteyteen perusteltua, jotta maisemavaikutukset säilyisivät mahdollisimman paikallisina. Jos aluetta laajennetaan, tulisi erityistä huomiota kiinnittää tehdas- ja kaivosalueen sekä muiden toimintojen rajavyöhykkeeseen. Vaikutuksia lähinäkymiin voidaan lieventää puu- ja pensastutuksilla ja maastonmuotoilulla sekä jättämällä toimintojen väliin tarpeeksi leveä suojavyöhyke.



### Liikekeskus-, pienteollisuus ja satama-alueet

Kaava-alueen pohjoisosassa Kuutostien varrella sijaitsevat Myllymäen, Hyrymäen ja Pajarilan liikekeskus- ja pienteollisuusalueet. Niillä ja Saimaan kanavaan liittyvällä sata-alueella tyypillinen ympäristö on puoliavoin ja puolijulkinen, maisemaa hallitsevat laajat asfaltoidut paikoitusalueet sekä katutilaa väljästi rajaavat laatikkomaiset varasto-, teollisuus- ja liikekeskusrakennukset. Katutilaa ja laajoja tasarakeisia maisematiloja voidaan jäsenellä puuistutuksin ja kasvillisuudella, kuten onkin jo tehty mm. Eteläkadulla. Alueita voitaisiin tehostaa täydennysrakentamisella, jos pysäköinnille löydetään uudenlaisia ratkaisuja. Pysäköintialueiden rajaaminen katu- ja piha-alueista istutuksilla luo vehreämpää ja jäsennellympää ympäristöä.

### Asuinalueet

Nykyiset asuinalueet sijoittuvat eteläisten osien kaava-alueen pohjois- ja keskiosaan. Ne ovat pääosin väljästi rakennettuja omakoti- ja pientaloalueita. Puistomaisuus ja vehreys ovat maisemakuvallisia arvoja, jotka on suositeltavaa säilyttää alueita kehitettäessä. Alueita voidaan täydentää harkitusti, jolloin luodaan edellytyksiä palvelutarjonnan ja julkisen liikenteen kehittymiselle. Huomiota tulisi kiinnittää olemassa olevan puuston säilyttämiseen, tonttien rajauksien huolelliseen suunnitteluun sekä uuden rakentamisen sijoittamiseen ensisijaisesti maisemarakenteelliselle rinevyöhykkeelle suotuisaan ilmansuuntaan.

### Kyläalueet

Kyläalueiden täydennysrakentaminen ja uudisrakentaminen on suositeltavaa toteuttaa harkintaa käyttäen. Kulttuurihistoriallisesti arvokkaan viljelymaiseman arvot, kumpuileva avoin peltomaisema ja puiden lomassa selänneilla sijaitsevat taloryhmät, tulisi ottaa lähtökohdiksi uusia rakennuspaikkoja tutkiessa. Kylissä ja haja-asutusalueilla sijaitsee useita säilyttämisen arvoisia maatiloja ja miljöitä, jotka tulisi huomioida uusia rakennuksia suunniteltaessa. Rakentaminen tulisi sopeuttaa ympäristöön; päärakennusten ja talousrakennusten sijoittelussa on suositeltavaa noudattaa perinteistä tapaa.

## Luonnonympäristöt

### Metsät ja metsänreunat

Metsistä pääosa on talousmetsinä hoidettuja tuoreen ja lehtomaisen kankaan kuusikoita ja sekametsiä. Lehtokasvillisuutta tavaan paikoin ja jaloista lehtipuista esiintyy vaahteraa, tammaa ja kynäjalavaa. Mäkien lakialueilla on pienialaisia kalliomänniköitä ja rinteillä pieniä jyrkänneitä, joista korkeimmat ovat Veistonvuorella. Keskiosassa Lakiakallion ja Höltänmäen alueella on selvitysalueen laajin yhtenäinen metsäinen alue, mutta siellä on tehty hakkuita ja metsät ovat nyt pääosin nuoria. Myös pohjoisosassa Viipurinportin ympäristössä ja Kettukallion alueella on taimikko- ja hakkuualueita. Huomionarvoisia varttuneita metsiä on Veistonvuorelta Vanha-Mielon Natura-alueelle ulottuvalla alueella ja pohjoisessa Pajarilan alueella. (Pöyry Environment Oy, 2009)

Maiseman kannalta merkittävimpiä ovat varttuneet metsät, joilla sijaitsee usein myös luontoarvoja, kuten liito-oravien elinympäristöjä, herkät lakialueiden kalliomänniköt, jalo- ja lopuunemetsiköt ja yhtenäisinä säilyneet metsänreunat avoimia viljeltyjä alueita raajamassa. Kangasmetsä sietää muutoksia hyvin, sillä näkyvät vaikutukset jäävät yleensä paikallisiksi. Uusien teiden toteutus rakentamisen välillisenä vaikutuksena aiheuttaa näilläkin alueilla mahdollisesti laajempia vaikutuksia. Jos rakentamista ja metsänhakkuita suunnitellaan, tulisi huomiota kiinnittää erityisesti metsänreunojen ”valmentamiseen”, mikä

tarkoittaa noin 5 vuoden aikana tehtyä, suunniteltua harventamista ennen lopullisen metsänreunan muodostamista. Näin puusto ehtii valmistautua lisääntyneeseen valoon.

Uusia rakentamattomia alueita etäällä olemassa olevasta yhdyskuntarakenteesta ei ole suositeltavaa ottaa käyttöön, vaikka alueen olosuhteet olisivatkin hyvät. Laajat yhtenäiset rakentamattomat metsäalueet ovat edullisempia niin maiseman, virkistyksen, luonnon kuin metsätaloudenkin kannalta. Lisäksi ne toimivat hiilinieluinä ja ekologisina käytävinä rakennettujen kaupunkialueiden lomassa.

#### Maaston korkeimmat kohdat

Maaston korkeimmilla kohdilla, selänteiden lakialueilla sekä kallioisilla, jyrkillä, kuivilla rinteillä tapahtuvat muutokset voivat aiheuttaa laajallekin näkyviä muutoksia maisemassa. Kaukomaisemassa näkymät kohdistuvat maaston korkeimpiin kohtiin, jotka muodostavat maiseman silhuetin. Silhuetti tulisi säilyttää puustoisena, jotta kaukomaisemassa maisemakuva hahmottuu eheänä.

Maaston korkeimmat kohdat ovat myös vedenjakaja-alueita, joilta pintavedet valuvat aina alemmaksi maastoon. Siten ne ovat kuivempia ja alttiimpia muutoksille. Rakentamisen aiheuttama kuivuminen vettä läpäisemättömän pinnan lisääntyessä saattaa johtaa kasvillisuuskuolemiin ja siten näkyviin muutoksiin. Muutoksista toipuminen on myös hitaampaa kuivilla alueilla.

Selvitysalueella selänteiden korkeimmat kohdat painottuvat alueen pohjoisosaan ja etelämpänä viljelyalueista kohoaville kallioisille selänteille. Lakialueilla on avokallioita ja osittain ne ovat myös puustoisia. Uutta rakentamista suunniteltaessa olisi ne suositeltavaa jättää rakentamisen ulkopuolelle tai tontin rakentamattomaksi osaksi.

#### Maaston alavimmat kohdat

Alueen laaksoissa on useita soita sekä mahdollisia kylmänilmanjärviä, joiden kylmä ja kostea ympäristö ei ole asumisen kannalta miellyttävä. Myös alueiden rakentaminen teollisuustarkoituksiin edellyttää maaperän muokkausta, kuivatusta ja täyttöö ja siten aiheuttaa muutoksia maisemaan. Rakentaminen maaston alavimmille kohdille ei siten ole maiseman kannalta suositeltavaa.

### **Kulttuurihistoriallisesti arvokkaat ympäristöt**

Heikoiten rakentamisen tuomia muutoksia sietävät avoimet ja kulttuuriarvoja sisältävät alueet. Muutokset näkyvät avoimessa maisemassa kauas ja vaikuttavat kulttuuriarvojen säilymiseen. Jotta arvot säilyisivät, tulisi kulttuurihistoriallisten alueiden ja kohteiden läheisyyteen rakentaa harkiten ja sovittaa rakentaminen sekä sen mittakaava maisemaan ja ympäröivään rakennuskantaan mahdollisimman huolella. Samoin huomioitavia ovat maisemakuvalliset arvot.

Arvokkaassa, avoimessa kulttuurimaisemassa uuden asutuksen sijoittamista tulisi pohtia tarkoin. Uusien rakennuspaikkojen sijoittamista keskelle avointa maisemaa tulisi välttää, sillä se pilkkoo ja vähentää yhtenäistä, avointa peltoaluetta. Uudisrakentaminen olisi suositeltavaa sijoittaa olemassa olevien rakennusten yhteyteen tai alueen laidalle metsänreunaan, mikä on perinteinen asutuksen sijainti kulttuurimaisemassa.

Arvokkaille alueille ja niiden reunoille rakennettaessa tulisi noudattaa perinteistä rakennustapaa, tyyliä, mittakaavaa, materiaaleja ja väritystä. Siten rakentamisen vaikutukset maisemakuvaan sekä kulttuuriarvoihin jäävät vähäisemmiksi. Liian kookkaat, värikkäät



tai muutoin voimakkaasti poikkeavat rakennukset pienpiirteisessä ja erityislaatuisessa ympäristössä nousevat maisemakuvallisesti vanhaa rakennuskantaa hallitsevammiksi ja siten heikentävät merkittävästi ympäristön arvoa.

Laajat uudet rakennetut alueet tulisi sijoittaa etäämmälle arvokkaista kohteista tai huolehtia riittävän suojapuuston muodostamisesta uuden alueen reunoille. Näin avoimen kulttuurimaiseman reunavyöhykkeet hahmottuvat edelleen niille ominaisina, pehmeän puustoisina.

Luonnonläheisiä, perinteisiä värejä käytettäessä rakennukset sopeutuvat paremmin ympäristöönsä. Hyviä ja perinteisiä maalaismaiseman värejä ovat puna- ja keltamulta sekä ruskean ja harmaan eri sävyt. Sota-ajan rakennuksissa on myös paljon pastellisävyisiä rakennuksia. Puu on perinteinen rakennusmateriaali vanhoissa ympäristöissä.

#### Merkittävät näkymät

Avoimilla peltoalueilla on suositeltavaa huolehtia myös näkymien säilymisestä. Teiden tai ojien varsilla oleva pensaikko ja puusto saattaa peittää merkittäviä näkymiä ja pirstoa laajan ja yhtenäisen peltoaukean. Maisemanhoitotoimenpiteet (pensaikon raivaus) ovat suositeltavia arvojen säilyttämiseksi. Pelloilla olevat metsäsaarekkeet muodostavat toisaalta tärkeitä ekologisia käytäviä mm. eläimille, jotka eivät uskalla liikkua avoimella alueella ilman suojaa.



*Kuva: Yksittäiset peltojen keskelle kasvaneet maisemapuut ja puuryhmät elävöittävät maisemakuvaa ja rikastuttavat näkymiä, kunhan ojanvarsien ei anneta kasvaa umpeen ja näkymien katketa.*



## LÄHTEET

### Painetut lähteet

- Arvokkaat maisema-alueet. Maisema-aluetyöryhmän mietintö II. Ympäristöministeriö, Ympäristönsuojeluosasto, mietintö 66/1992. 1993.
- Etelä-Karjalan maakuntakaava (YM vahv. 21.12.2011) selvityksineen.
- Hakulinen, Matti (2008). Saimaan jääjärvet. Sininen hetki – yli 10 000 vuotta sitten. Geomatti Oy.
- Kiiveri-Hakkarainen, Kaija (2006). Rakennettu Lappeenranta. Etelä-Karjalan museon julkaisusarja nro 28.
- Maisemanhoito. Maisema-aluetyöryhmän mietintö I. Ympäristöministeriö, Ympäristönsuojeluosasto, mietintö 66/1992. 1993.
- Taipale, Kalle & Saarnisto, Matti (1991). Tulivuorista jääkausiin. Suomen maankamaran kehitys.
- Valtakunnallisesti merkittävät rakennetut kulttuuriympäristöt (RKY 2009) Museovirasto.

### Muut selvitykset

- Putkonen, L. Tmi (2014). Lappeenrannan eteläisten osien osayleiskaava-alueen kulttuurihistoriallisesti arvokkaat kohteet.

### Karttalähteet ja vektoriaineisto

- Maastotietokanta. Maanmittauslaitos (2013 & 2014)
- Valuma-alueet. OIVA - Ympäristö- ja paikkatietopalvelu asiantuntijoille. Suomen ympäristökeskus. Latauspalvelu LAPIO.

### Internet –lähteet

- [www.gtk.fi](http://www.gtk.fi)
- [www.paikkatietoikkuna.fi](http://www.paikkatietoikkuna.fi)
- Maanmittauslaitoksen avoimien aineistojen tiedostopalvelu, 2013 & 2014.
- Lappeenrannan karttapalvelu

### Valokuvat

- Tengbom Eriksson Arkkitehdit Oy

## LIITTEET

Maiseman perusrunko

Maiseman vesisuhteet

Maiseman korkeussuhteet

Maaperä

Topografia

Miljöötyyppit

Maiseman ominaispiirteet ja arvot

Kulttuuriympäristön arvot